

technostuk2-12

09/13 127

technický list



TECHNOSTUK 2-12

Flexibilní cementová spárovací hmota s výbornou zpracovatelností pro spáry od 2 do 12 mm v interiéru i exteriéru.

**spárovací hmoty
a silikony**

TECHNOKOLLA





23±1%



12



5-35°C



2 h



2-12 mm



s Tc-Stuk



technostuk2-12



ZÁKLADNÍ VLASTNOSTI

Stálobarevné

Vodoodpudivý povrch

Vysoký stupeň tvrdosti

UV stabilní

Mrazuvzdorné

Odolné vůči otěru

Protiplísňové

Antibakteriální



VZHLED

jemný prášek ve 12 barvách

SKLADOVÁNÍ

12 měsíců na suchém místě

OBLASTI POUŽITÍ

- Spárování všech typů obkladových prvků v interiéru i exteriéru.
- Spárování přírodního kamene.
- Pro spáry od 2 do 12 mm.
- Spárování v bazénech.
- Vhodné na podlahové vytápění.

CHARAKTERISTIKA VÝROBKU

TECHNOSTUK 2-12 se především skládá z vysokopevnostních cementů, minerálních substrátů a speciálních přísad. Díky funkci MICROSHIELD SYSTEM zaručuje TECHNOSTUK 2-12 dlouhotrvající ochranu proti množení bakterií, plísní a hub.

Nový COLOR SAVE SYSTEM zaručuje dlouhodobou barevnou stálost a vysoký lesk spárovací hmoty.

Díky WATER REPELLENT SYSTEM má TECHNOSTUK 2-12 vodoodpudivý povrch, díky kterému může být tato spárovací hmota použita v bazénech a nádržích, aniž by hrozilo jejich poškození vodou v nich poškozených.

Žádejte naše technické oddělení pro další informace, popř. si stáhněte Bezpečnostní list z našich webových stránek www.technokolla.cz.

DOPORUČENÉ PŘÍSLUŠENSTVÍ



437210

Houba



437127

Držák na houbu, plst', roundo



437128

Houba Sweepex



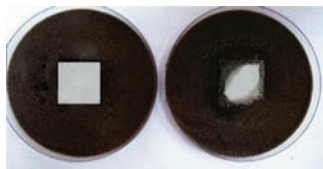
437123

Washboy PVC

LABORATORNÍ TESTY

Podle výsledků testů laboratoře Centro Ceramica v Bologni prováděných na TECHNOSTUK 2-12 je míra přežití bakterií rovna nule a rovněž byl zastaven růst plísni a hub.

Test odolnosti proti růstu plísni v souladu s normou BS 5980.

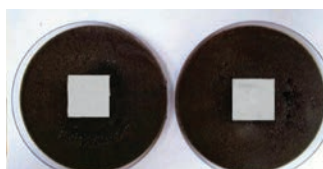


Obrázek 1

Obrázek 2

Obrázek 1 znázorňuje příklad běžné spárovací hmoty, která byla naočkována spóry plísni.

Obrázek 2 ukazuje ten samý vzorek po 14ti dnech inkubace. Růstový index 4 (vizuálně zjištěné pokrytí vzorku 31-70%).



Obrázek 3

Obrázek 4

Obrázek 3 znázorňuje příklad spárovací hmoty TECHNOSTUK 2-12, která byla naočkována spóry plísni.

Obrázek 4 ukazuje ten samý vzorek po 14ti dnech inkubace. Růstový index 0 (vizuálně zjištěné pokrytí vzorku 0%).

PŘÍPRAVA SMĚSI

Smíchejte celý obsah pytle 25 kg s 5,75 litry a v případě balení 5 kg pak s 1,15 litry čisté vody (26 +/- 1%). Míchejte tak dlouho dokud nezískáte homogenní směs bez hrudek.

Použijte TC-STUK místo vody pro případy, kdy je dlažba vystavena intenzivnímu provozu a na povrchy, kde je vyžadována vyšší flexibilita (fasády, bazény apod.).

SPÁROVÁNÍ

Aplikujte TECHNOSTUK 2-12 s vhodnou silikonovou či filcovou stěrkou, a ujistěte se, že spáry jsou zcela vyplněny. Přebytečnou spárovací směs setřete okrajem stěrky. Jakmile začne spárovací hmota tvrdnout, začněte povrch čistit čistou vlhkou houbou. Po této operaci by měla být hmota ve spárách homogenní. Veškeré zbylé stopy na dlaždici lze snadno odstranit následující den měkkým a suchým hadříkem. Pokud se místo vody používá TC-STUK, tato operace musí být provedena bezprostředně po vlhkém čištění houbou.

Bělavá vrstva, která se skládá především z uhlíkatu vápenatého (tzv. "květ"), se někdy tvoří na povrchu cementové spáry. "Květ" je způsoben mnoha faktory, které na sebe mohou vzájemně působit v průběhu tvrdnutí spáry. Voda používaná pro tuto směs je jedním z těchto faktorů a působí negativně, pokud je jí použito příliš mnoho nebo když jsou různé várky spárovačky připravené z různého množství vody. Doba tvrdnutí do značné míry také ovlivňuje barevný odstín spárovačky, stejně tak jako teplota, vlhkost vzduchu a zbytková vlhkost celého souvrství (lepidlo, nivelace, podklad,...).

Naše rada zní: používejte množství vody pro směs v souladu s pokyny na balení, vyhněte se přípravě několika různých směsí pro jednu plochu, nikdy neukončujte spárování v polovině plochy s tím, že budete další den pokračovat a vždy vyčkejte, dokud není podkladové souvrství zcela suché.

VYRÁBĚNÉ BARVY

00 WHITE	04 ANTHRACITE	08 BEIGE
01 MANHATTAN	05 BLACK	10 BROWN
02 ICE	06 JASMIN	11 COTTO
03 ASH	07 ANEMONE	16 CAMEL

SPOTŘEBA g/m²

FORMÁT dlaždice v cm	SPÁRY v mm					
	2	3	4	6	8	10
skleněná mozaika 2x2x0,4	1500					
2x2x0.4	1300					
5x5x0.4	500	770	1000			
10x10x0.6	380	580	770	1150	1550	1900
7.5x15x0.7	450	680	900	1350	1800	2200
15x15x0.9	380	580	770	1150	1550	1900
20x20x0.9	290	430	580	900	1150	1400
12x24x0.9			720	1100	1400	1800
12x24x1.4			1100	1700	2200	2800
20x20x0.9	290	430	580	870	1150	1400
20x30x0.9	240	360	480	720	960	1200
30x30x1	210	320	430	640	850	1100
30x60x1	160	240	320	480	640	800
40x40x1	160	240	320	480	640	800
50x50x1	130	190	260	390	510	640
60x120x1.1	90	130	180	270	350	440

VZOREC PRO VÝPOČET SPOTŘEBY

$$A \times B \times \left[\frac{C+D}{C \times D} \right] \times 160 = \frac{g}{m^2}$$

v mm v cm



VAROVÁNÍ A DOPORUČENÍ

- nepřekračujte doporučené množství záměsové vody
- směs nesmí být nikdy tekutá
- pokud používáte kontrastní odstíny spárovací hmoty na slinuté leštěné dlažby, vždy proveďte test čistitelnosti
- nikdy nepřerušujte spárování v jedné ploše na více než 2 hod.
- nepřidávejte do směsi nic, co by nebylo uvedeno v tomto technickém listu
- doporučujeme použít TC-STUK místo záměsové vody, pokud spárujete v bazénu

technostuk 2-12

TECHNICKÉ ÚDAJE	HODNOTY	POŽADAVEK	NORMA
Vzhled	jemný prášek		
Teplota během aplikace	min. +5°C, max +35°C		
Množství záměsové vody	5,75 l na 25 kg pytlů (23%) / 1,15 l na 5 kg pytlík (23%)		
Rychlost tuhnutí	3 min		
Zpracovatelnost	*2 h		
Teplotní odolnost	od -30 °C do +80°C		
Otěruvzdornost	≤ 1000 mm ³	≤ 1000 mm ³	EN 12808-2
Pevnost v tahu za ohybu - suchá	7.0 N/mm ²	≥ 2.5 N/mm ²	EN 12808-3
Pevnost v tahu za ohybu - po zmrazovacích cyklech	3.0 N/mm ²	≥ 2.5 N/mm ²	EN 12808-3
Pevnost v tlaku - suchá	30.0 N/mm ²	≥ 15 N/mm ²	EN 12808-3
Pevnost v tlaku - po zmrazovacích cyklech	30.0 N/mm ²	≥ 15 N/mm ²	EN 12808-3
Smrštění	1.7 mm/m	≤ 3 mm/m	EN 12808-4
Nasákavost po 30 min	0.7 g	≤ 2 g	EN 12808-5
Nasákavost po 240 min	2.0 gr	≤ 5 g	EN 12808-5
Odolnost proti růstu bakterií S% (přežití):	0%		protokol CCB (RP 335/10/S CCB)
Stupeň kolonizace plísní C% (růst):	žádný viditelný růst		BS 5980 (RP 332/10/S CCB)

DOBA PŘED SPÁROVÁNÍM

Dlažba s běžným lepidlem	*24 h
Dlažba s rychle tuhoucím lepidlem	*4-6 h
Dlažba lepená maltou	*8-10 dnů
Obklad s běžným lepidlem	*5-6 h
Obklad s rychle tuhoucím lepidlem	*2 h
Plné provozní zatížení	*po 7 dnech
Pochůznost	*po 24 h

* při podmínkách: teplota 23°C a vlhkost vzduchu 50%

SOUHRNNÉ TECHNICKÉ INFORMACE

Keramické obklady a dlažby musí být spárovány cementovou spárovací hmotou s Microshield systémem, který poskytuje ochranu proti bakteriím a plísním, jako např. TECHNOSTUK 2-12 od výrobce TECHNOKOLLA, které může být použita pro výplň spár až do 12 mm šíře.

Technokolla důrazně doporučuje přečíst a řídit se informacemi o produktu, které jsou uvedeny v tomto Technickém listu. Tento dokument si můžete stáhnout z našich webových stránek www.technokolla.cz ve formátu pdf.

Uvedené informace, zvláště rady pro zpracování a použití našich výrobků, jsou založeny na našich znalostech z oblasti vývoje chemických produktů a dlouholetých zkušenostech s aplikacemi v praxi při standardních podmínkách a řádném skladování a používání. Vzhledem k rozdílným podmínkám při zpracování a dalším vnějším vlivům, k četnosti výrobků, různému charakteru a úpravě podkladů, nemusí být postup na základě uvedených informací, ani jiných psaných či ústních doporučení, vždy zárukou uspokojivého pracovního výsledku. Veškerá doporučení firmy Sika CZ, s.r.o. jsou nezávazná. Aplikátor musí prokázat, že předal písemně včas a úplně informace, které jsou nezbytné k řádnému a úspěšnému zaručujícímu posouzení firmou Sika. Aplikátor musí přezkoušet výrobky, zda jsou vhodné pro plánovaný účel aplikace. Především musí být zohledněna majetková práva třetí strany. Všechny námi přijaté objednávky podléhají našim aktuálním „Všeobecným obchodním a dodacím podmínkám“. Ujistěte se prosím vždy, že postupujete podle nejnovějšího vydání technického listu výrobku. Ten je spolu s dalšími informacemi k dispozici na našem technickém oddělení nebo na www.technokolla.cz a www.sika.cz.



Sika CZ, s.r.o.

Bystrcká 1132/36, CZ 624 00 Brno

Tel.: +420 546 422 464 Fax: +420 546 422 400

e-mail: sika@cz.sika.com, www.sika.cz, www.technokolla.cz

